

LEOPAR 2

AIR COLLECTION

Der Haartrockner, der endlich alle Arten
des Haartrocknens möglich macht



Bedienungsanleitung

Modell-Nr.: M-191016

- Vielen Dank für den Kauf dieses Produkts.
- Aus Sicherheitsgründen lesen Sie sich diese Bedienungsanleitung aufmerksam durch und verwenden Sie das Produkt ordnungsgemäß
- Es können Änderungen der Farbe oder des Designs vorgenommen werden, um die Leistung oder Qualität des Produkts zu verbessern
- Wenn Sie eine Reparatur beantragen, legen Sie das Garantiefomular bei, das in dieser Bedienungsanleitung enthalten ist

Sicherheitshinweise

Dieses Produkt entspricht den Richtlinien, die für die CE-Kennzeichnung verbindlich sind.

Lesen Sie sich die gesamte Bedienungsanleitung aufmerksam durch, um eine sichere und ordnungsgemäße Verwendung des Produkts zu gewährleisten.

Um Beschädigungen und Gefahren zu vermeiden, ist es empfohlen, die nachstehenden Sicherheitshinweise zu befolgen.

※ Lesen Sie sich die Bedienungsanleitung durch, bevor Sie das Produkt benutzen.



1. Ziehen Sie den Netzstecker nicht am Netzkabel, sondern am Netzstecker aus der Steckdose. Bei Nichtbefolgung dieser Anweisung kann es zu einem Kurzschluss oder Funktionsstörungen kommen.
2. Eine Blockierung der Lufteintrittsöffnung kann dazu führen, dass der BLDC-Motor und das Heizelement überhitzen, was Beschädigungen zur Folge haben kann.
3. Bei der Verwendung der Doppeldüse (im Gegensatz zu den normalen Düsen) wird ein Wärmeschutz erzeugt. Trotzdem kann es nach längerer Benutzung zu einer Überhitzung der Düse kommen. Bei Berührung mit der Kopfhaut, kann es zu Verbrennungen kommen.
4. Zerlegen Sie das Produkt nicht. Sollte das Produkt Beschädigungen aufweisen, wenden Sie sich an das Geschäft, in welchem Sie es gekauft haben oder an die Servicestelle. An Produkten, die willkürlich gehandhabt werden, werden nach dem Kauf keine Reparaturen durchgeführt.
5. Erlauben Sie es Kindern nicht, das Produkt zu benutzen. Dieses Gerät kann von Kindern ab 8 Jahren und darüber und von Personen mit reduzierten physischen, sensorischen oder mentalen Fähigkeiten oder Mangel an Erfahrung und Wissen benutzt werden, wenn sie überwacht werden oder bezüglich des sicheren Gebrauchs des Geräts unterwiesen wurden und die daraus resultierenden Gefahren verstanden haben. Kinder dürfen nicht mit dem Gerät spielen. Die seitens des Besitzers notwendige Reinigung und Pflege des Geräts darf nicht von Kindern durchgeführt werden, die nicht beaufsichtigt werden.
6. Vermeiden Sie, dass Schmutz oder Feuchtigkeit in den Haartrockner gelangt, da dies zu Beschädigungen führen kann.
7. In feuchten Umgebungen, wie dem Bad oder Waschbecken, darf das Produkt weder aufbewahrt noch verwendet werden. Wenn der Haartrockner in einem Badezimmer verwendet wird, ist nach dem Gebrauch der Netzstecker zu ziehen, da die Nähe von Wasser eine Gefahr darstellt, auch wenn der Haartrockner ausgeschaltet ist.
8. Um Unfälle zu vermeiden, verwenden Sie das Produkt nicht in der Badewanne, Dusche oder in anderen Gefäßen, die Wasser enthalten.
9. Lassen Sie das Produkt nicht fallen und setzen Sie es keinen starken Stößen aus, da dies Beschädigungen zur Folge haben kann.
10. Vermeiden Sie es, das Netzkabel zu spannen oder zu knicken und wickeln Sie es nach dem Gebrauch nicht um den Haartrockner. Dies kann dazu führen, dass sich das Netzkabel abtrennt oder nicht mehr funktioniert.
11. Als zusätzlicher Schutz wird die Installation einer Fehlerstrom-Schutzeinrichtung (RCD) mit einem Bemessungsauslösestrom von nicht mehr als 30 mA im Badezimmer-Stromkreis empfohlen. Fragen Sie Ihren Installateur um Rat.
12. Für Geräte, die mit einer Befestigung Typ X ausgestattet sind und ein speziell dafür gefertigtes Netzkabel besitzen:

Wenn das Netzkabel beschädigt ist, ist es durch ein Netzkabel zu ersetzen, das vom Hersteller oder dem Kundendienst zur Verfügung gestellt wird.

Für Geräte, die mit einer Befestigung Typ Y ausgestattet sind:

Wenn das Netzkabel beschädigt ist, ist es durch ein Netzkabel zu ersetzen, das vom Hersteller, dem Kundendienst oder Fachpersonal zur Verfügung gestellt wird, um potenzielle Gefahren zu vermeiden.

Für Geräte, die mit einer Befestigung Typ Z ausgestattet sind:

Das Netzkabel kann nicht ausgetauscht werden. Wenn es beschädigt ist, muss das Gerät entsorgt werden.



ACHTUNG: Verwenden Sie dieses Gerät nicht in der Nähe von Badewannen, Duschen, Waschbecken oder anderen Gefäßen, die Wasser enthalten.

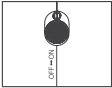
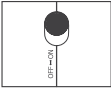


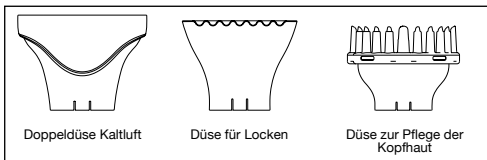
Bedienung

1. Dieses Produkt ist für den Betrieb mit einem Netzteil von 230 V/50 Hz ausgelegt.
2. Stecken Sie den Netzstecker zur Gänze in die Netzsteckdose und achten Sie darauf, dass sich das Netzkabel nicht verwickelt.
3. Schalten Sie das Produkt ein, indem Sie den Netzschalter, der sich am hinteren Teil des Griffs befindet, nach oben drücken.
4. Die Temperatur und Geschwindigkeit des Luftstroms dieses Produkts kann individuell eingestellt werden. Stellen Sie sich die gewünschte Geschwindigkeit des Luftstroms (1-6) und Temperatur (1-5) ein. (*Die Standardeinstellung ist in beiden Fällen 1)
5. Für verschiedene Anwendungen können Sie das [voreingestellte Menü] mit 5 Funktionsmodi verwenden. (*Mehr Informationen zu den 5 Funktionsmodi sind der Darstellung der Funktionen auf Seite 127 zu entnehmen.)
6. Für bestimmte Zwecke können Sie zwischen verschiedenen Düsen auswählen. (Nähere Informationen zu den Düsen finden Sie auf Seite 125.)
7. Die intelligente Speicherfunktion speichert Ihre zuletzt benutzten Einstellungen und aktiviert beim Einschalten des Haartrockners dieselbe Einstellung des Luftstroms und der Temperatur.
(*Dies wird mit dem Symbol „M“ angezeigt, das erscheint, sobald sich die LCD-Anzeige einschaltet.
8. Beim Drücken der COOL-Taste auf dem Griff des Haartrockners aktiviert sich sofort der kalte Luftstrom.
9. Vergessen Sie nicht, den Haartrockner nach Gebrauch auszuschalten.
10. Während der ersten Verwendungen ist es möglich, einen Geruch im Produkt wahrzunehmen. Dieser ist auf die Ölbeschichtung zurückzuführen, die während der Herstellung des Produkts verwendet wird. Durch den Gebrauch des Produkts wird der Geruch verschwinden. Der Geruch weist nicht auf eine Fehlfunktion des Produkts hin und erfordert keine Unterbrechung der Verwendung.

Teile des Geräts



<p>1. Netzschalter</p>	<p>OFF: der Strom ist ausgeschaltet ON: der Strom ist eingeschaltet</p> <div style="display: flex; justify-content: space-around; align-items: center;"> <div style="text-align: center;">  <p>OFF</p> </div> <div style="text-align: center;">  <p>ON</p> </div> </div>
<p>2. Luftaustritts- öffnung</p>	<p>Austrittspunkt verschiedener Luftströme.</p>
<p>3. Düse</p>	<p>Luftstrom-Hub</p>
<p>4. Kaltlufttaste</p>	<p>Drücken Sie diese Taste für Kaltluft. Drücken Sie diese Taste erneut, um zur vorherigen Einstellung der Lufttemperatur zurückzukehren.</p>
<p>5. Luftstrom-einstellungs-knopf/ Temperatur-einstellungs-knopf</p>	<p>Geschwindigkeit und Temperatur des Luftstroms können je nach Benutzerbedürfnis eingestellt werden. Geschwindigkeit des Luftstroms (1-6)/Temperatur (1-5).</p>
<p>6. LCD-Anzeige</p>	<p>Zeigt die Einstellung des Geräts und die eingestellte Funktion (Modus des Luftstroms) an.</p>
<p>7. Hinterer dekorativer Teil</p>	<p>Logo der JMW-Motortechnologie.</p>
<p>8. Griff</p>	<p>Griff des Haartrockners.</p>
<p>9. Schlaufe</p>	<p>Zum Aufhängen des Produkts an der Wand.</p>



1. **Die Düse für Kaltluft** bietet Sicherheit beim normalen Trocknen des Haares. Im Vergleich zur Düse eines herkömmlichen Haartrockners, reduziert der doppelte Wärmeschutz dieser Düse die Erwärmung der Oberfläche sogar bei der Verwendung von Luftstromeinstellungen mit heißer Luft.

*Trotzdem kann eine längere Nutzung dieser Düse eine Erwärmung aufgrund der Wärmeübertragung bewirken. Seien Sie vorsichtig, um Berührungen und Verbrennungen zu vermeiden.

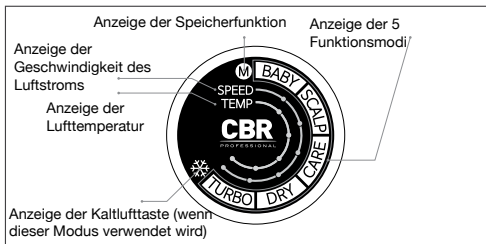
2. **Die Düse für Locken** ermöglicht ein sicheres Kämmen. Diese Düse kann für das Trocknen und Kämmen des Haares benutzt werden. Sie besitzt einen weiten Austrittswinkel, der eine gleichmäßige Verteilung des Luftstroms und ein schnelles Trocknen ermöglicht. Der Benutzer hat die Möglichkeit, die Bürste auf der Düse anzubringen. Beim Zirkulieren der Luft zwischen den Locken überhitzt das Gerät nicht und das Endresultat ist noch viel perfekter.

3. **Die Düse zur Pflege der Kopfhaut** mit dualem Effekt der Kühlung und Massage. Diese Düse kann zum Trocknen und zur Pflege der Kopfhaut verwendet werden. Die Düse besitzt die Form einer Bürste, damit der Benutzer sie nahe der Kopfhaut ansetzen und während des Trocknens die gesamten Haare sanft kämmen und die Kopfhaut massieren kann (im Modus SCALP benutzen). Mit der kalten Luft wird die Kopfhaut gekühlt und beruhigt und die Massage fördert die Durchblutung der Haut, was eine gesunde Pflege bedeutet.

Specifiche tecniche

Modellbezeichnung	M-191016
Leistung des Haartrockners	1800W
Schalter	Touch-Schalter, mit dem Sie individuell die Geschwindigkeit und Temperatur des Luftstroms einstellen können
Kabellänge	3m
Gewicht	430 g (ohne Kabel und Düse)
Netzteil	230V/50Hz

Beschreibung der LCD-Anzeige



1. Visuelle Funktion der Geschwindigkeit und Temperatur des Luftstroms

Zeigt die eingestellte Geschwindigkeit und Temperatur des Luftstroms an.

Der Luftstrom wird in grüner Farbe angezeigt und die Temperatur in gelber Farbe. Die Farben aktivieren sich nacheinander. Die Geschwindigkeit und Temperatur des Luftstroms kann jeweils zwischen 1-6 und 1-5 eingestellt werden. So gibt es je nach Benutzerbedürfnis insgesamt 30 verschiedene Möglichkeiten den Luftstrom einzustellen.



2. Visuelle Funktion der COOL-Taste (kalt)

Wenn der Benutzer die COOL-Taste (kalt) drückt, die im oberen Bereich des Griffs als Schneeflocke angezeigt wird, leuchtet das Schneeflocken-Symbol in der LCD-Anzeige auf und der Luftstrom ändert sich sofort auf kalte Luft. Wenn die Taste erneut gedrückt wird, schaltet sich diese Funktion aus und die Temperatur kehrt zur vorherigen Einstellung zurück.



3. Anzeige der Speicherfunktion

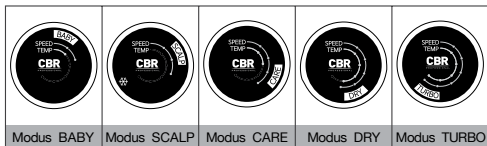


Intelligente Speicherfunktion: Wenn diese Funktion in Verwendung ist, erscheint das Symbol „M“ auf der LCD-Anzeige und der Haartrockner aktiviert die vorherigen Luft-Einstellungen.

4. Anzeige der Funktionsmodi

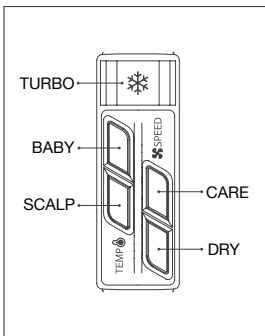
Wenn der Modus der 5 Funktionen verwendet wird, beginnt die Anzeige des jeweiligen Funktionsmodus zu blinken.

* Modus der 5 Funktionen: Voreingestelltes Menü von fünf Optionen mit spezifischen Luft- und Temperatureinstellungen.



- 1) Modus BABY: Sanfter Luftstrom für Babys (Luftgeschwindigkeit 2, Temperatur 1)
- 2) Modus SCALP: Kalte Luft für die Pflege der Kopfhaut (Luftgeschwindigkeit 3, Temperatur 0 [kalte Luft])
- 3) Modus CARE: Luft, die Haarschäden während des Trocknens und Kämmens reduziert (Luftgeschwindigkeit 4, Temperatur 2)
- 4) Modus DRY: Luft für das gewöhnliche Trocknen des Haares (Luftgeschwindigkeit 5, Temperatur 4)
- 5) Modus TURBO: Sehr starker Luftstrom für schnelles Trocknen (Luftgeschwindigkeit 6, Temperatur 5)

- ▶ Direkt-Modus: Diese Taste ermöglicht die direkte Verwendung des Modus der 5 Funktionen.
- ▶ Verwendung des Direkt-Modus: Halten Sie die gewünschte Taste 3 Sekunden lang gedrückt, um den jeweiligen Modus anzuzeigen.



* Die Funktionsmodi der jeweiligen Tasten können Sie der Abbildung entnehmen.

Um die TURBO-Funktion zu benutzen, halten Sie die Kaltlufttaste gedrückt, bis der Luftstrom der TURBO-Funktion eingeschaltet ist.

Produkteigenschaften

Dank der Leistung des JMW POWER ENGINE E5-Motors erreicht der Haartrockner eine besonders hohe Luftgeschwindigkeit. Mit dem Mikroprozessor und der intelligenten Wärmesteuerung OPTI AIR SYSTEM können bis zu 30 verschiedene Luftströme zum Trocknen, Kämmen und Pflegen des Haares erzeugt werden.

Der Haartrockner, der zahlreiche Möglichkeiten des Trocknens zur Pflege des Haares bietet.

Der Haartrockner bietet jede Luftstromgeschwindigkeit, die Sie möglicherweise benötigen könnten

LEOPA-R 2 AIR COLLECTION



Neuer DIGITAL BLDC-Motor,
ein erstklassiger JMW POWER ENGINE E5-Motor

CBR LEOPA-R 2 AIR COLLECTION ist mit einem FORTSCHRITTLICHEN BLDC DIGITAL POWER-Motor ausgestattet, der noch leistungsstärker als seine Vorgängerversion ist, um die Vorteile des BLDC-Motors, wie etwa die Lebensdauer des Haartrockners, sein geringes Gewicht und die Eliminierung schädlicher Mikropartikel, beizubehalten. Ein höheres Drehmoment (RPM) und eine digitale Steuerung machen ihn noch schneller und leistungsstärker und bieten eine komplette Steuerung des Luftstroms und der Luftstromgeschwindigkeit des Haartrockners.



Zeiteinsparung beim Trocknen des Haares durch einen Luftstrom mit hoher Geschwindigkeit

Mit dem verbesserten integrierten Schaltkreis (IC) und dem leistungsstarken Neodym-Magnet dreht sich der Motor zweimal schneller als jener eines herkömmlichen Haartrockners. Dies ermöglicht einen schnellen Luftein- und austritt, was wiederum zu einem schnellen und ganzheitlichen Trocknen des Haares führt – auch bei langem und dickem Haar.



30 verschiedene Arten des Luftstroms mittels der digitalen Steuerung OPTI AIR SYSTEM

Der CBR LEOPA-R 2 AIR COLLECTION, der mit einem Mikroprozessor ausgestattet ist, erzeugt einen flexiblen und auf den Benutzer ausgerichteten Luftstrom; mit 6 verschiedenen Möglichkeiten die Geschwindigkeit des Luftstroms einzustellen und 5 verschiedenen Temperaturoptionen ist es dem Benutzer möglich, den Luftstrom individuell so einzustellen, wie es zum Trocknen des Haares nötig ist.



5 Funktionsmodi zur Optimierung der Geschwindigkeit und Temperatur des Luftstroms für verschiedene Situationen.

Die am meisten verwendeten Einstellungen wurden in unterschiedlichen Funktionsmodi festgelegt, um optimale Einstellungen für eine Vielzahl an Situationen zu bieten. Von einem sanften Luftstrom für Babys bis hin zu einem starken Luftstrom für ein schnelles Trocknen des Haares.



LCD – alles auf einem Blick, digitales LCD-Interface

Die neue LCD-Anzeige, die sich seitlich am Haartrockner befindet, ermöglicht dem Benutzer, alle Informationen mit nur einem Blick zu überprüfen.



Geschmeidiges und glänzendes Haar mittels Ionen und langwelligem Infrarotstrahlen (Strahlen, die man zwar nicht sehen, aber trotzdem wahrnehmen kann).

Der in das Produkt eingebaute Ionengenerator erzeugt Millionen von Anionen und das speziell beschichtete Heizelement sendet langwellige Infrarotstrahlen aus. Dies verhindert nicht nur Schäden an der obersten Haarschicht, sondern auch die Bildung von krausem und statisch aufgeladenem Haar. Ganz im Gegenteil, Ihr Haar wird noch geschmeidiger und glänzender sein.



Kombiniert den kalten Luftstrom mit einem erhöhten Luftaustritt.

Mit der intelligenten Wärmesteuerung kann ein starker Luftstrom mit kalter Luft erzeugt werden, der die Kopfhaut rasch trocknet.



3 verschiedene Düsenarten

Es gibt drei verschiedene Düsen: Die Doppeldüse, die Düse für Locken sowie die Düse zur Pflege der Kopfhaut. Der Benutzer kann dieses Produkt zum Trocknen und Kämmen des Haares verwenden.



Die intelligente Speicherfunktion merkt sich die Einstellungen, die vom Benutzer verwendet werden

Diese Funktion speichert die Einstellungen des Luftstroms und der Temperatur des Vorbenutzers und reaktiviert diese, wenn das Gerät erneut benutzt wird.



Mit nur einer Berührung: Komfort durch den digitalen Touch-Schalter

Der haptische, digitale Schalter ermöglicht es die Geschwindigkeit und Temperatur des Luftstroms auf einfache Art und Weise mit nur einem Knopfdruck zu verändern. Dies ermöglicht eine unmittelbare Änderung zwischen heißer und kalter Luft und dank der LOCK-Funktion muss der Benutzer den Schalter nicht dauerhaft gedrückt halten.

Abdeckung der Produktgarantie

Sicherheitshinweise

Lesen Sie sich bitte alle Hinweise und Informationen vor Gebrauch des Haartrockners aufmerksam durch, um eine ordnungsgemäße Verwendung des Produkts zu gewährleisten.

Um Beschädigungen und Gefahren zu vermeiden, ist es empfohlen, die nachstehenden Sicherheitshinweise für Ihre eigene Sicherheit und jene anderer Personen, zu befolgen.

✳ **Dieses Produkt entspricht den Richtlinien, die für die CE-Kennzeichnung verbindlich sind (HINZUGEFÜGT).**

Überprüfen Sie Ihren Haartrockner immer bevor Sie ihn benutzen und benutzen Sie ihn nicht, wenn er beschädigt ist.

Wenn der Netzstecker oder das Netzkabel beschädigt ist, wenden Sie sich bitte an **CBR Professional Spanien**, um einen möglichen Unfall zu vermeiden. **CBR Spanien** ersetzt das Produkt kostenlos, jedoch nur, wenn die Garantie noch läuft.

✳ **Lesen Sie sich die Bedienungsanleitung durch, bevor Sie das Produkt benutzen.**

1. Spannen Sie das Netzkabel nicht und ziehen Sie nicht daran. Schalten Sie den Haartrockner aus, indem Sie den Netzschalter drücken und anschließend den Netzstecker aus der Steckdose ziehen.
2. Verwenden Sie ihn nicht, wenn das Netzkabel beschädigt ist.
3. Vermeiden Sie es, die Lufteintrittsöffnung zu blockieren, da dies dazu führen kann, dass der BLDC-Motor und das Heizelement überhitzen, was Beschädigungen zur Folge haben kann.
4. Bei der Verwendung der Doppeldüse (im Gegensatz zu den normalen Düsen) wird ein Wärmeschutz erzeugt. Trotzdem kann es nach längerer Benutzung zu einer Überhitzung der Düse kommen. Bei Berührung mit der Kopfhaut, kann es zu Verbrennungen kommen.
5. Erlauben Sie es Kindern nicht, das Produkt zu benutzen.
6. Achten Sie darauf, dass das Gerät nicht von Personen benutzt wird, die keine Erfahrung damit haben, außer sie werden von einer Person, die für ihre Sicherheit verantwortlich ist überwacht oder bezüglich des sicheren Gebrauchs des Geräts unterwiesen.
7. Vermeiden Sie den direkten Kontakt des Haartrockners mit der Haut, den Augen und Ohren sowie dem Gesicht und Hals.
8. Vermeiden Sie es, dass Schmutz oder Feuchtigkeit in den Haartrockner gelangt, da dies zu Beschädigungen führen kann.

9. Vermeiden Sie es, das Netzkabel zu spannen oder zu knicken und wickeln Sie es nach dem Gebrauch nicht um den Haartrockner. Dies kann dazu führen, dass sich das Netzkabel abtrennt oder nicht mehr funktioniert.cavo o a un malfunzionamento.
10. Lassen Sie den Haartrockner nicht fallen und setzen Sie ihn keinen starken Stößen aus, da dies Beschädigungen zur Folge haben kann.
11. Zerlegen Sie den Haartrockner nicht. Sollte das Produkt Beschädigungen aufweisen, wenden Sie sich an den Hersteller. An Produkten, die willkürlich gehandhabt werden, werden nach dem Kauf keine Reparaturen durchgeführt.

✳ SEHR WICHTIG

1. Halten Sie den Haartrockner von Wasser fern.
2. Vermeiden Sie es den Haartrockner in feuchten Umgebungen, wie dem Badezimmer, aufzubewahren.
3. Benutzen Sie den Haartrockner LEOPAR •R2 niemals mit feuchten Händen und in der Nähe von Wasser, Bäder, Waschbecken und anderen Behältern, die Wasser oder andere Flüssigkeiten enthalten.
4. Fassen Sie das Gerät nicht an, wenn es ins Wasser gefallen ist.

ACHTUNG: Bei Nichtbefolgung dieser Sicherheitshinweise kann es zu einem elektrischen Schlag oder anderen Verletzungen kommen.

- ▶ Die Hersteller haften für keine Beschädigungen am Produkt, die aus den folgenden Gründen entstanden sind:
 1. Unsachgemäße Bedienung oder Austausch von Teilen des Haartrockners, es sei denn, dies wird ausdrücklich in der Bedienungsanleitung angegeben.
 2. Jegliche Störungen, die auf unsachgemäße Bedienung beruhen.
 3. Störungen, die auf Naturkatastrophen beruhen, einschließlich Brände, Unwetter, Überschwemmungen und anormale Spannungsschwankungen.
 4. Die Garantie gilt nicht, wenn das Kaufdatum, der Name des Käufers und/oder die Daten des Händlers gefälscht wurden.
- ▶ Im Verlustfall gibt es keine Garantie.
- ▶ Störungen, die nicht in der Garantie festgelegt sind, werden gemäß der Schadenersatzbestimmungen behandelt.

Produktgarantie

Dieses Produkt entspricht den Richtlinien, die für die CE-Kennzeichnung verbindlich sind.

Garantie

CBR gewährleistet, dass dieses Produkt frei von Herstellungs- oder Materialfehlern ist. Im Garantiezeitraum werden die gesamten Reparaturkosten des defekten Produkts abgedeckt, sodass das Produkt wieder den ursprünglichen Spezifikationen entspricht, egal ob mittels Reparatur oder Ersatz der defekten Teile und der erforderlichen Arbeitskraft.

Bedingungen und Ausschlüsse

Dieser CBR-Haartrockner ist ausschließlich für das Trocknen des Haares vorgesehen und nur dafür zu verwenden. In dem unwahrscheinlichen Fall, dass Ihr Haartrockner eine Störung aufgrund eines Herstellungs- oder Materialfehlers aufweist, gelten die folgenden gesetzlich festgelegten Garantiebedingungen:

- **Professionelle Verwendung: 1 Jahr Garantie ab Kaufdatum** (innerhalb einer Frist von 15 Tagen ab Kaufdatum sind **CBR Professional** mögliche Zwischenfälle mitzuteilen.)
- **Nicht-Professionelle Verwendung** : 2 Jahre Garantie ab Kaufdatum.

In beiden Fällen haftet der Hersteller für keine Beschädigungen am Produkt, die aus den folgenden Gründen entstanden sind:

1. Beschädigungen durch Nichtbefolgung der Sicherheitshinweise.
2. Beschädigungen durch den Anschluss des Geräts an eine ungeeignete Netzspannung, mechanische Beschädigungen, Überladung.
3. Die Verwendung von Wasser oder eines anderen ungeeigneten Materials.
4. Der Eintritt von Wasser, Staub oder Insekten in das Produkt.
5. Kleine Störungen, die den Wert und/oder das ordnungsgemäße Funktionieren des Haartrockners nicht erheblich beeinträchtigen.
6. Beschädigungen durch unsachgemäße Handhabung und Verwendung, falsche Pflege, Materialbruch, Gewaltanwendung oder Austausch von Teilen.
7. Beschädigungen an anderen Teilen durch die tägliche Verwendung des Geräts.
8. Unsachgemäße Handhabung des Spediteurs.
9. Ungeeignete Verpackung seitens des Verbrauchers.
10. Unfälle, einschließlich Brände, Überschwemmungen, Blitze, etc.

Diese Garantie gilt nur für CBR-Originalprodukte, die über die Lieferfirma CBR (Spanien) erstanden wurden und deckt keine Produkte ab, die von irgendeiner anderen Firma repariert oder überprüft worden sind.

Diese Garantie gilt nicht, wenn die Serien- oder Identifikationsnummern entfernt, beschädigt oder verändert wurden. Diese Garantie gilt nicht, wenn das Gerät über keine Garantie verfügt oder das Kaufdatum, der Name des Käufers und/oder Händlers gefälscht wurden. Im Verlustfall wird keine neue Garantie ausgestellt.

Störungen, die nicht innerhalb des Garantiezeitraums angezeigt werden, werden gemäß der Schadenersatzbestimmungen behandelt.

Um sich auf diese Garantie berufen zu können ist es unerlässlich, den Kaufbeleg und das Formular zur Einsendung von Reparaturen beizulegen.

Um die Reparatur des Haartrockners durchführen zu lassen ist es unerlässlich, sich mit dem offiziellen Vertragshändler des Landes in Verbindung zu setzen, der das elektronische Gerät über ein Transportunternehmen abholt (ordnungsgemäß verpackt, ohne zusätzliche Objekte, Schachtel, Kulturbeutel,...). Beizulegen ist die gültige Quittung/Kaufbeleg und das Formular zur Einsendung von Reparaturen, das Sie auf der Webseite www.cbrprofessional.com finden

CE-Konformitätserklärung

BALTASAR RODRIGUEZ LLORENTE, S.L.

C/ Marina nº155, Local 6 08013 - Barcelona

DECLARAMOS bajo nuestra única responsabilidad que el equipo:

SECADOR DE CABELLO LEOPA R 2 AIR COLLECTION

Marca

CBR Professional

Modelo

M191016 LEOPA R 2

Año de construcción

2018

se adapta a la(s) norma(s) o documentos(s) normativo(s):

EN 60335-1 EN 60335-2-23 EN 62233 EN 61000-3-2 & 3-3 EN 55014-1 & 2

y es conforme a los requisitos esenciales de la(s) Directiva(s):

Directiva de Baja Tensión (2014/35/UE)

Directiva de Compatibilidad Electromagnética (2014/30/UE)

Directiva de Residuos de Aparatos Eléctricos y Electrónicos (2012/19/UE)

Directiva RoHS II (2011/65/UE)

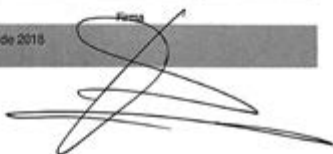
Nombre, apellidos y cargo de la persona autorizada para elaborar el Expediente Técnico y firmar esta declaración:

Baltasar Rodríguez Llorente

Lugar y fecha

Barcelona, 4 de septiembre de 2018

Firma



※ Lesen Sie sich die Bedienungsanleitung durch, bevor Sie das Produkt benutzen.

FORMULAR ZUR EINSENDUNG VON REPARATUREN

Haartrockner LEOPA•R2 Air Collection	
N° di Modello	
Name des Käufers	Name des Käufers
	Anschrift
	Telefon-Nr.
Kaufdatum	Name und Anschrift des Geschäfts
Jahr Monat Tag	
Garantiezeitraum seit dem Kaufdatum	Telefon-Nr.:

Grund, weswegen die Reparatur beantragt wird

※ Wenn Sie eine Reparatur beantragen, legen Sie immer das Garantiefomular bei, um eine schnellere und präzisere Kundenbetreuung zu ermöglichen.

LEOPARD 2

AIR COLLECTION

Der Haartrockner, der endlich alle Arten
des Haartrocknens möglich macht



Düse zur Pflege der Kopfhaut
CBR Bedienungsanleitung

CBR
PROFESSIONAL

Pflege der Kopfhaut

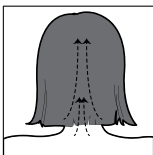
1) Massage mit Shampoo (Intensivpflege).

1. Entfernen Sie die Düse zur Pflege der Kopfhaut vom Haartrockner.

*Wenn dies durchgeführt wird, während der Haartrockner eingeschaltet ist, besteht die Gefahr eines elektrischen Schlags.



2. Nachdem Sie Shampoo aufgetragen haben und sich Schaum gebildet hat, verwenden Sie die Düse, indem Sie die gesamte Kopfhaut in kreisförmigen Bewegungen massieren.



3. Massieren Sie von der Stirn ausgehend hin zur Oberseite des Kopfes und hinunter bis zum Nacken. Konzentrieren Sie sich vor allem darauf, jene Bereiche der Kopfhaut zu massieren, die besondere Aufmerksamkeit benötigen.

4. Nach der Massage reinigen Sie die Düse ordnungsgemäß und verstauen Sie sie.

5. Spülen Sie das Haar aus.

6. Trocknen Sie die Kopfhaut und das Haar ordnungsgemäß.

2) Trocknen der Haarwurzeln (Modus SCALP)

1. Stecken Sie die Düse zur Pflege der Kopfhaut auf den Haartrockner und schließen Sie diesen an.



2. Stellen Sie den Luftausfluss auf den Modus SCALP (SPEED 3, TEMP 0) ein.



3. Setzen Sie die Düse auf der Kopfhaut an und führen Sie Zickzack-Bewegungen aus, um das Haar anzuheben, damit die Luft an die Haarwurzeln gelangen kann.

4. Bewegen Sie die Düse langsam über alle Bereiche der Kopfhaut, damit die Haarwurzeln trocknen.



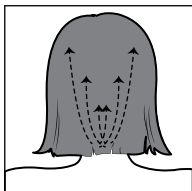
5. Sobald die Düse die Kopfhaut berührt hat, führen Sie sie am Haar entlang, um es in Form zu bringen.

6. Nach dem Trocknen der Kopfhaut und des Haares, verwenden Sie die Doppeldüse oder die Düse für Locken, um ein optimales Trockenergebnis und Styling zu erhalten.

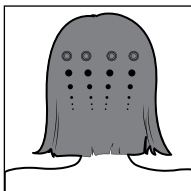
Pflege der Kopfhaut

3) Massage der Kopfhaut

1. Stecken Sie die Düse zur Pflege der Kopfhaut auf den Haartrockner und schließen Sie diesen an.



2. Bürsten und massieren Sie die gesamte Kopfhaut von der Stirn ausgehend hin zur Oberseite des Kopfes und hinunter bis zum Nacken.



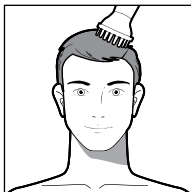
3. In derselben Richtung, drücken Sie die Düse auf die Kopfhaut um alle gewünschten Bereiche zu massieren.

1) Natürliches Volumen ab den Haarwurzeln

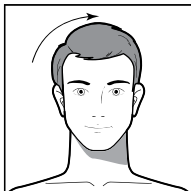
1. Nachdem Sie das Shampoo mit Wasser ausgespült haben, verwenden Sie ein trockenes Handtuch.
2. Trocknen Sie das Haar zu etwa 90 % auf gewohnte Weise.
3. Stecken Sie die Düse zur Pflege der Kopfhaut auf den Haartrockner und schließen Sie diesen an.



4. Stellen Sie den Luftauslass auf den Modus SPEED 1, TEMP 2 ein.



5. Kämmen Sie das Haar mithilfe der Düse für 1-2 Minuten auf die gegenüberliegende Seite.



6. Legen Sie das Haar nach dem Kämmen wie gewohnt. Betrachten Sie ihr Haar, das an Volumen gewonnen hat.

Frisieren

2) Trocknen mit Wellen-Effekt

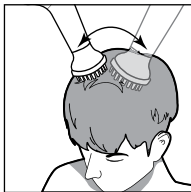


1. Nachdem Sie das Shampoo mit Wasser ausgespült haben, verwenden Sie ein trockenes Handtuch.
2. Trocknen Sie das Haar zu etwa 90 % auf gewohnte Weise.
3. Stecken Sie die Düse zur Pflege der Kopfhaut auf den Haartrockner und schließen Sie diesen an.



4. Stellen Sie den Luftauslass auf den Modus SPEED 1, TEMP 1, ein.

* Wenn Sie noch mehr Volumen oder ein noch stärkeres Styling wünschen, verwenden Sie SPEED 1, TEMP 2.



5. Setzen Sie die Düse am Scheitel an und schaffen Sie Volumen, indem Sie die Düse hin und her bewegen.



6. Während Sie die Düse weiterhin hin und her bewegen, lassen Sie sie in jene Richtung gleiten, auf welcher Sie Ihre Haare gekämmt haben möchten.

3) Volumen mit Gel/Creme (2: 8 Bereiche)



1. Nachdem Sie das Shampoo mit Wasser ausgespült haben, verwenden Sie ein trockenes Handtuch.
2. Trocknen Sie das Haar zu etwa 90 % auf gewohnte Weise.
3. Stecken Sie die Düse zur Pflege der Kopfhaut auf den Haartrockner und schließen Sie diesen an.



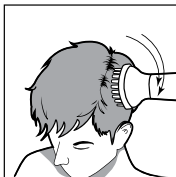
4. Stellen Sie den Luftauslass auf den Modus SPEED 1, TEMP 1, ein.



5. Kämmen Sie zunächst die Seite des Scheitels, auf der sich mehr Haare befinden, nach unten und danach in die entgegengesetzte Richtung, um Volumen zu erhalten.



6. Wiederholen Sie den 5. Schritt, um noch mehr Haarvolumen zu erhalten.



7. Kämmen Sie mit der Bürste auf der Seite des Scheitels, auf der sich weniger Haare befinden, nach unten und beenden Sie den Vorgang mit sanftem Bürsten.

CBR

PROFESSIONAL