

LEOPAR 2

AIR COLLECTION

De haardroger die eindelijk op alle
mogelijke manieren droogt



Gebruikshandleiding

Modelnr. M-191016

- Dank u voor de aankoop van dit product.
- Lees voor uw veiligheid deze gebruikshandleiding en gebruik het product op een correcte manier.
- Er kunnen niet-vermelde wijzigingen zijn in de kleur of het ontwerp om de prestaties of de kwaliteit van het product te verbeteren.
- Sluit bij een aanvraag voor herstelling de garantie van het product die zich in deze gebruikshandleiding bevindt.

Veiligheidswaarschuwingen

Dit product voldoet aan de verplichte richtlijnen die bij de CE-markering horen.

Lees aandachtig alle instructies en informatie om een veilig en gepast gebruik van het product mogelijk te maken.

We raden u aan dat u alle vereisten opvolgt die hierna worden beschreven om eender welke schade of gevaar te vermijden.

✳ Lees vóór gebruik van het product de gebruikshandleiding.



1. Trek niet aan de kabel wanneer u de stekker verwijdert, u moet deze Als u dit niet doet, kan dit kortsluiting of een slechte werking veroorzaken.
2. Het blokkeren van de luchtinvoer kan ervoor zorgen dat de motor BLDC en de verwarming oververhit raken waardoor defecten kunnen ontstaan.
3. Als we het opzetstuk met dubbele laag (in tegenstelling tot de basisopzetstukken) gebruiken, zorgt dit ervoor dat de warmte wordt vastgehouden. Het lang gebruiken ervan kan ervoor zorgen dat deze oververhit raakt en brandwonden veroorzaken bij contact met de hoofdhuid.
4. Demonteer het product niet. In geval van defect neem contact op met de winkel waar u deze kocht of met de servicecentrum. De producten die op een arbitraire wijze werden gebruikt, worden niet hersteld na de aankoop.
5. Zorg ervoor dat de kinderen het product niet gebruiken. Dit apparaat kan worden gebruikt door kinderen ouder dan 8 jaar en door personen met beperkte lichamelijke, sensorische of mentale capaciteiten of met een gebrek aan ervaring en kennis, als deze op een gepaste manier worden toegezien bij of opgeleid voor het gebruik van het apparaat op een veilige manier en als ze de bijhorende gevaren begrijpen. Kinderen mogen niet met het apparaat spelen. De door de gebruiker uit te voeren reiniging en het onderhoud mogen de kinderen niet uitvoeren zonder toezicht.
6. Vermijd dat er vuil of vocht in de haardroger raakt. Hierdoor kan die stukgaan.
7. Bewaar en gebruik het apparaat niet op vochtige plaatsen zoals het bad of de lavabo. Wanneer de haardroger wordt gebruikt in de badkamer, haal deze uit de stekker na gebruik omdat de nabijheid van water een risico kan betekenen zelfs wanneer de haardroger uitgeschakeld is
8. Gebruik het product niet in het bad, de douche of andere houder waarin water zit, om ongevallen te vermijden.
9. Laat het product niet vallen en stel het niet bloot aan harde kloppen omdat het hierdoor kan stukgaan.
10. Rek, verdraai of rol de kabel niet op rond de haardroger na gebruik. Dit kan ervoor zorgen dat de kabel loskomt of slecht gaat werken.
11. Als bijkomende bescherming wordt aanbevolen om een reststroomapparaat (RCD) te installeren dat een foutstroom toewijst voor de werking die niet meer is dan 30 mA in het stroomnetwerk die de stroom levert voor de badkamer. Vraag uw installateur om raad.
12. Voor apparaten voorzien van een bevestiging van het type X met een speciaal voorbereide kabel:

Als de voedingskabel beschadigd is, moet deze worden vervangen door een kabel of speciaal stuk dat de fabrikant of door de naverkoopdienst moet leveren.

Voor apparaten voorzien van een bevestiging van het type Y:

Als de voedingskabel beschadigd is, moet deze worden vervangen door de fabrikant, de naverkoopdienst of gelijkaardig gekwalificeerd personeel om een gevaar te vermijden.

Voor apparaten voorzien van een bevestiging van het type Z:

De voedingskabel kan niet worden vervangen. Als deze beschadigd is, moet het apparaat worden weggeworpen.



WAARSCHUWING: Gebruik dit apparaat niet dichtbij baden, douches, lavabo's of andere voorwerpen die water bevatten.


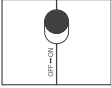


Gebruik

1. Dit product is ontworpen om te werken met een voeding van 230 V/50 Hz
2. Steek de stekker volledig in het stopcontact en zorg ervoor dat deze niet verstremgelt in de voedingskabel.
3. Steek het product aan door de aan/uit-knop die zich aan de achterzijde van de steel bevindt, naar boven te drukken.
4. De temperatuur en de snelheid van de luchtstroom van het product kan apart worden ingesteld. Stel de gewenste luchtstroomsnelheid (1-6) en de temperatuur (1-5) in. (* De vooraf ingestelde stand is 1 in beide gevallen).
5. Voor verschillend gebruik kunt u het [Vooraf ingesteld menu] gebruiken met 5 werkingsmodi. (* Voor de 5 werkingsmodi, ga naar de visualisatie van de werkingsmodus van pagina 151)
6. Er kunnen verschillende opzetstukken voor specifieke doelen worden gekozen (* Bekijk de visualisatie van de werkingsmodus van pagina 149 om gedetailleerde informatie over de opzetstukken te verkrijgen)
7. De functie intelligent geheugen onthoudt de meest recent gebruikte instellingen en activeert dezelfde configuratie van luchtstroom en temperatuur wanneer de haardroger wordt ingeschakeld.
(*Wordt aangegeven met het icoon M dat verschijnt wanneer het LCD-scherm wordt ingeschakeld)
8. Door op de knop COOL te drukken op de steel van de haardroger wordt de koude luchtstroom onmiddellijk geactiveerd.
9. Vergeet niet het product uit te schakelen na het gebruik.
10. Bij de eerste keren is het mogelijk dat u een geur in het product ruikt. Dit komt van de bedekkingsolie gebruikt tijdens de productie ervan en deze verdwijnt tijdens het gebruik. Dit wijst niet op een slechte werking en het gebruik ervan moet hiervoor niet worden stopgezet.

Onderdelen van het product



1. Stroomschakelaar	<p>OFF: de stroom is uit ON: de stroom is aan</p>   <p style="text-align: center;">OFF ON</p>
2. Uitgang luchtstroom	Uitgangspunt van verschillende luchtstromen.
3. Opzetstuk	Luchtconcentrator
4. Knop voor afkoeling	Maakt de uitgang mogelijk van koude lucht wanneer erop wordt gedrukt. De temperatuur van de lucht keert terug naar de vorige configuratie als er opnieuw wordt op gedrukt.
5. Knop voor controle van de snelheid/temperatuur van de	De snelheid en de temperatuur van de luchtstroom kunnen worden aangepast volgens de behoeften van de gebruiker. Snelheid van de stroom (1-6)/Temperatuur (1-5).
6. LCD-scherm	Toont de toestand van het product en de functie die wordt gebruikt (modus van de luchtstroom).
7. Decoratief onderdeel achterzijde	Logo van de technologie van de motor JMW.
8. Steel	Steel van de haardroger.
9. Ring haardroger	Om het product aan de muur te hangen.



1. **Het opzetstuk voor koude lucht** biedt veiligheid omdat het kan worden gebruikt voor het normale drogen van het haar. In vergelijking met het opzetstuk van een normale haardroger minimaliseert de structuur met dubbele thermische isolatie van het opzetstuk van de luchtuitgang het verwarmen van het oppervlak, inclusief bij configuraties met warme luchtstroom.

*Het lang gebruik ervan kan echter ook ervoor zorgen dat het verwarmt door de geleiding. Zorg ervoor contact en brandwonden te vermijden.

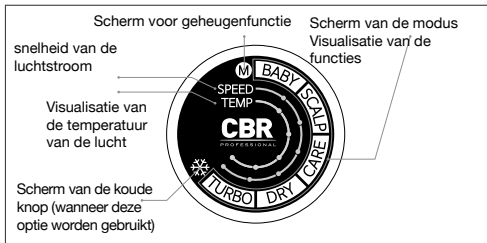
2. **Opzetstuk voor krullen** dat zorgt voor een veilig kapsel. Kan worden gebruikt tijdens het drogen en kammen van het haar. De hoek van de uitgang is breed wat een uniforme distributie van de luchtstroom en een snel drogen mogelijk maakt. De gebruiker kan de borstel op het opzetstuk plaatsen. Omdat de lucht zich tussen de krullen beweegt raakt het apparaat niet oververhit en is het uiteindelijke resultaat veel perfecter.

3. **Opzetstuk voor de verzorging van de hoofdhuid** met dubbele effecten van afkoeling en massage, dit opzetstuk kan worden gebruikt voor het drogen en voor de verzorging van de hoofdhuid. Het opzetstuk heeft de vorm van een borstel zodat de gebruiker het tijdens het drogen (gebruiken in modus SCALP) dichtbij de huid kan plaatsen en elk deel van het hoofd zacht kan kammen waardoor het wordt gemasseerd. Verfrist en kalmeert de hoofdhuid met de koude lucht en helpt door middel van massage de bloedstroom in de opperhuid wat zorgt voor een gezonde verzorging ervan.

Technische details

Naam van het model	M-191016
Vermogen van de haardroger	1800W
Schakelaar	Digitale aanraakschakelaar die op onafhankelijke manier de snelheid van de temperatuur/luchtstroom kan controleren
Lengte van de kabel	3 m
Gewicht	430 g (zonder de kabel en het opzetstuk)
Stroomvoorziening	230 V/50 Hz

Handleiding LCD-schermb



1. Visuele functie van de snelheid van de temperatuur en de luchtstroom

Toont de snelheid en de temperatuur van de luchtstroom. De luchtstroom wordt in het groen weergegeven, de temperatuur in geel en de kleuren worden sequentieel geactiveerd. De snelheid en de temperatuur van de luchtstroom kunnen worden aangepast tussen 1-6 en 1-5, respectievelijk, met als resultaat 30 opties in totaal voor de verschillende luchtstromen volgens de vereisten van de gebruiker.



2. Visuele functie van de knop COOL (koud)

Wanneer de gebruiker op de knop COOL (koud) in de vorm van een sneeuwvlok op de bovenzijde van de steel drukt, licht het symbool sneeuwvlok op.

het LCD-schermb tegelijk op en de luchtstroom verandert onmiddellijk naar koud. Als er opnieuw wordt op gedrukt, wordt de functie uitgeschakeld en keert de luchttemperatuur terug naar de vorige configuratie.



3. Schermb van geheugenfunctie

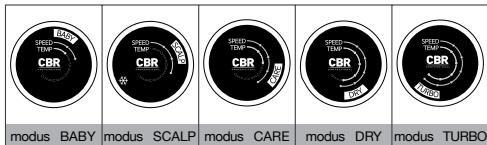


Functie van intelligent geheugen: wanneer dit in gebruik is licht het icoon M op het LCD-schermb op en de haardroger activeert de vorige configuratie voor de lucht.

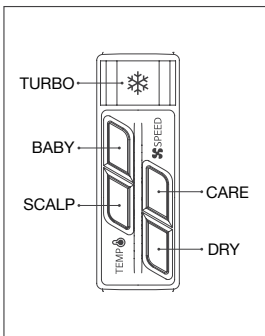
4. Scherm functiemodus

Wanneer de modus van 5 functies wordt gebruikt, begint het scherm van de functiemodus te knippen.

* Modus van 5 functies: vooraf ingesteld menu van 5 opties met specifieke functies voor lucht en temperatuur.



- 1) modus BABY: zachte lucht voor baby's (luchtsnelheid 2, temperatuur 1)
 - 2) modus SCALP: koude lucht voor de verzorging van de hoofdhuid (luchtsnelheid 3, temperatuur 0 [koude lucht])
 - 3) modus CARE: lucht die de schade aan het haar minimaliseert tijdens het drogen en het kammen (luchtsnelheid 4, temperatuur 2)
 - 4) modus DRY: lucht voor het algemeen drogen van het haar (luchtsnelheid 5, temperatuur 4)
 - 5) modus TURBO: zeer krachtige lucht voor een krachtig drogen (luchtsnelheid 6, temperatuur 5)
- ▶ Rechtstreekse functiemodus: deze knop maakt de rechtstreekse toegang mogelijk naar de modus met 5 functies.
 - ▶ Hoe de rechtstreekse functiemodus gebruiken: houd de gewenste knop gedurende 3 seconden ingedrukt en dit zal de overeenkomstige modus voor de knop veranderen.



* Bekijk de configuratie voor de aan elke knop toegewezen functiemodus.

Wanneer u de functiemodus TURBO wilt gebruiken, druk op de knop voor koude lucht en houd deze ingedrukt totdat het de luchtstroom modus TURBO start.

Eigenschappen van het product.

Dankzij het vermogen van de motor JMW POWER ENGINE E5 bereikt de haardroger een extra sterke luchtsnelheid. Met de microprocessor en de intelligente warmtecontrole biedt OPTI AIR SYSTEM tot 30 verschillende luchtsromen voor het drogen, kammen en de verzorging van het haar.

De haardroger die meerdere droogopties biedt voor de verzorging van het haar. LEOPA-R 2 AIR COLLECTION biedt elke luchtsnelheid die u nodig hebt



Nieuwe motor DIGITAL BLDC, een superieure JMW POWER ENGINE E5

CBR LEOPA-R 2 AIR COLLECTION is uitgerust met een motor BLDC DIGITAL POWER ADVANCED die nog krachtiger is dan de vorige versie, zodat de bestaande voordelen worden behouden van de motor BLDC zoals de levensduur van de haardroger, licht gewicht en het verwijderen van de schadelijke micropartikels. Deze is door een krachtmoment met hoge RPM en een digitale controlemethode zelfs nog sneller en krachtiger, wat een volledige controle over het debiet en de luchtsnelheid van de haardroger verschaft



Minimalisering van de droogtijd van het haar met een luchtstroom van hoge snelheid

De motor draait met een verbeterd IC vermogen en de neodymium magneet met hoge prestaties twee keer sneller dan de normale haardrogers. Dit zorgt voor een snelle invoer en uitgang van lucht waardoor het drogen snel en volledig gebeurt, ook voor lang en dik haar.



30 verschillende soorten luchtstroom via de digitale controle OPTI AIR SYSTEM

De CBR LEOPA-R 2 AIR COLLECTION die is uitgerust met een microprocessor produceert een gebruikersgerichte luchtstroom ; met 6 verschillende configuraties voor de luchtsnelheid en 5 opties voor de temperatuur waardoor de gebruiker de luchtstroom kan personaliseren om te voldoen aan de vereisten van het haar dat wordt gedroogd.



5 functionele modi met geoptimaliseerde snelheid van luchtstroom en temperatuur voor verschillende situaties.

De meest gebruikte opties voor de luchtstroom liggen vast in functionele modi om optimale configuraties te bieden voor verschillende situaties. Van een zachte luchtstroom voor baby's tot een sterke luchtstroom voor snel drogen.



LCD alles overzichtelijk, digitale LCD-interface

Het nieuwe LCD-scherm dat zich aan de zijkant van de haardroger bevindt maakt het voor de gebruiker mogelijk om de werkinformatie met een blik te controleren.



Zacht en schitterend haar via ionen en verre infrarode stralen (stralen die niet zichtbaar zijn maar wel waar te nemen zijn).

De generator van ionen die zich in het product bevindt levert miljoenen anionen en de verwarmingsmodule, speciaal bekleed, geeft verre infrarode straling af. Dit voorkomt niet enkel de schade via een capillair bekleedings-effect, maar voorkomt ook het krullen en de statische accumulatie in het haar met als resultaat een nog briljantere en zachtere afwerking.



Combineert de koude luchtstroom met een hoge luchtuitgang.

Met de intelligente methode voor warmtecontrole kan een sterke koude luchtstroom worden gegenereerd die snel de hoofdhuid droogt.



3 verschillende soorten opzetstukken

We hebben drie verschillende opzetstukken: opzetstuk met dubbele structuur, opzetstuk voor krullen en opzetstuk voor de verzorging van de hoofdhuid. De gebruiker kan dit product gebruiken voor het drogen en het kammen van het haar.



De functie intelligent geheugen onthoudt de door de gebruiker toegepaste configuraties

Deze optie slaat de configuraties van de luchtstroom en temperatuur op die door de vorige gebruiker werden gebruikt en heractiveert ze wanneer de haardroger opnieuw wordt gebruikt.



Met enkel een aanraking: het comfort van de digitale aanraakschakelaar

De digitale aanraakschakelaar maakt het mogelijk om de snelheid en de temperatuur van de luchtstroom door enkel een knop aan te raken te veranderen. Dit maakt een onmiddellijke verandering tussen warme en koude lucht mogelijk en door de functie LOCK te gebruiken hoeft de gebruiker de schakelaar niet voortdurend ingedrukt houden.

Inhoud van de garantie van het product

Veiligheidsmaatregelen

We vragen om voor het gebruik van de haardroger alle instructies en informatie te lezen om een gepast gebruik van het product te garanderen.

Zowel voor uw eigen veiligheid als voor die van anderen raden we u aan dat u alle vereisten opvolgt die hierna worden beschreven om eender welke schade of gevaar te vermijden.

✳ **Dit product voldoet aan de verplichte richtlijnen die bij de CE-markering (TOEGEVOEGD) horen.**

Controleer uw haardroger altijd voordat u het gebruikt en gebruik deze niet als de haardroger beschadigd is.

Als de stekker of de kabel beschadigd is, neem dan contact op met uw service **CBR Professional España** om een ongeval te vermijden. **CBR España** zal het product gratis vervangen, enkel als de garantie ervan nog geldig is.

✳ **Lees vóór gebruik van het product de gebruikshandleiding.**

1. Span de kabel niet op en haal deze niet uit het stopcontact door eraan te trekken. Schakel de haardroger uit door de stroomschakelaar uit te schakelen en daarna de stekker uit het stopcontact te halen.
2. Gebruik niet als de kabel beschadigd is.
3. Het blokkeren van de luchtinvoer kan ervoor zorgen dat de motor BLDC en de verwarming oververhit raken waardoor defecten kunnen ontstaan.
4. Als we het mondstuk met dubbele laag (in tegenstelling tot de basismondstukken) gebruiken, zorgt dit ervoor dat de warmte wordt vastgehouden. Het lang gebruiken ervan kan ervoor zorgen dat deze oververhit raakt en brandwonden veroorzaken bij contact met de hoofdhuid.
5. Zorg ervoor dat de kinderen het product niet gebruiken.
6. Vermijd dat personen zonder ervaring het product gebruiken, tenzij er een verantwoordelijke persoon toezicht houdt op de veiligheid en de persoon uitlegt hoe het apparaat veilig wordt gebruikt.
7. Vermijd het rechtstreekse contact van de haardroger met de huid, ogen, oren, gezicht en hals.
8. Vermijd dat vuil of vocht in de haardroger komt, hierdoor kan deze stukgaan.
9. Rek, verdraai of rol de kabel niet op rond de haardroger na gebruik. Dit kan ervoor zorgen dat de kabel loskomt of slecht gaat werken.

10. Laat de haardroger niet vallen en vermijd harde kloppen omdat de haardroger hierdoor stuk kan gaan.
11. Pas geen wijzigingen toe aan de haardroger. In het geval van een defect neem contact op met de leverancier. De producten die op een arbitraire wijze werden gebruikt, worden niet hersteld na de aankoop.

※ HEEL BELANGRIJK

1. Houd de haardroger weg van het water.
2. Bewaar de haardroger niet op in vochtige plaatsen zoals het bad.
3. Gebruik nooit de haardroger LEOPAR •R2 met natte handen, en ook niet dichtbij water, baden, lavabo's of andere voorwerpen die water of andere vloeistoffen bevatten.
4. Neem het apparaat niet vast als het in het water is gevallen.

WAARSCHUWING: het niet naleven van deze veiligheidsmaatregelen kan een elektrische ontlading of andere letsels veroorzaken.

- ▶ De fabrikanten zijn niet verantwoordelijk voor schade aan het product die werd veroorzaakt door de volgende factoren:
 1. Onjuist gebruik of vervanging van eender welk deel van de haardroger tenzij dit anders wordt aangegeven in de gebruikshandleiding.
 2. Elk probleem veroorzaakt door een atypisch gebruik.
 3. Problemen door natuurrampen, inclusief branden, stormen, overstromingen en abnormale spanningswisselingen.
 4. Geen garantie hebben of vervalsing van de aankoopdatum, naam van de klant en/of informatie van de distributeur.
- ▶ Bij verlies van de garantie wordt geen nieuwe garantie gegeven.
- ▶ Problemen die niet worden aangegeven in de garantie worden aangepakt volgens het Reglement voor schadevergoeding aan de consument.

Productgarantie

Dit product voldoet aan de verplichte richtlijnen die bij de CE-markering horen.

Garantie

Dit product is gegarandeerd door CBR tegen productiefouten en of fouten in de materialen tijdens de garantieperiode waarbij alle

herstelkosten van het defecte product worden gedekt om het terug te brengen tot de originele specificaties. Deze kosten kunnen bestaan uit herstel of het vervangen van defecte onderdelen en de nodige werkuren.

Voorwaarden en uitsluitingen

Deze haardroger CBR dient enkel voor het drogen van het haar en mag enkel hiervoor worden gebruikt. In het onwaarschijnlijke geval dat de haardroger een fout heeft vanwege een productiefout of een fout in materialen,

gelden de volgende garantievoorwaarden die wettelijk zijn vastgelegd:

- **Professioneel gebruik:** garantie van 1 jaar vanaf de aankoopdatum (periode van 15 dagen vanaf de aankoopdatum om een **CBR-professional** te melden van eender welke mogelijke incidentie.).
- **Niet-professioneel gebruik:** garantie van 2 jaar vanaf de aankoopdatum.

In beide gevallen is de fabrikant niet verantwoordelijk voor schade aan het product die werd veroorzaakt door de volgende factoren:

1. schade veroorzaakt door het niet volgen van de gebruiksinstructies.
2. schade door het verbinden met een ongepaste spanning, mechanische spanning, overbelasting.
3. Het gebruik van een incorrect soort water of verbruiksartikel.
4. De binnenkomen van water, stof of insecten in het product.
5. Kleinere fouten die de waarde en/of correcte werking van de haardroger niet aanzienlijk in gevaar brengen.
6. Schade veroorzaakt door manipulatie of ongepast gebruik, incorrecte zorg, breuk van materialen, gewelddadig gebruik of vervanging van verbruiksartikelen.
7. Schade van andere onderdelen veroorzaakt door het dagelijks gebruik van het apparaat.
8. Incorrecte hantering van de koerierdienst.
9. Ongepaste verpakking door de consument.
10. Ongevallen, inclusief branden, overstromingen, bliksem, enz.

Deze garantie is enkel geldig voor de originele producten CBR verkregen via de distributeur CBR (Spanje) en dekt geen producten die werden hersteld of herzien door personen die niet van CBR zijn.

Deze garantie wordt ongeldig wanneer de serienummers of de identificatie gewist, beschadigd of gewijzigd zijn. Wanneer u geen garantie hebt of de aankoopdatum, de naam van de klant en/of distributeur is vervalst, wordt de garantie ongeldig. Bij verlies van de garantie wordt geen nieuwe garantie gegeven.

Problemen die niet worden aangegeven in de garantie worden aangepakt volgens het Reglement voor schadevergoeding aan de consument.

Om deze garantie te kunnen gebruiken is het noodzakelijk het aankoopbewijs bij te sluiten en het herstelformulier bij te voegen.

Om het herstel van de haardroger te kunnen doen is het noodzakelijk om contact op te nemen met de officiële distributeur van het land die dan via een koerierdienst het elektrisch apparaat zal ophalen (gepast ingepakt zonder toebehoren, doos, toiletzak,...) waarbij een geldig aankoopbewijs/ticket en herstelformulier moet bijgesloten zijn dat terug te vinden is op de website www.cbrprofessional.com

CE conformiteitsverklaring

BALTASAR RODRIGUEZ LLORENTE, S.L.

C/ Marina nº155, Local 6 08013 - Barcelona

DECLARAMOS bajo nuestra única responsabilidad que el equipo:

SECADOR DE CABELLO LEOPA R 2 AIR COLLECTION

Marca

CBR Professional

Modelo

M191016 LEOPA R 2

Año de construcción

2018

se adapta a la(s) norma(s) o documentos(s) normativo(s):

EN 60335-1 EN 60335-2-23 EN 62233 EN 61000-3-2 & 3-3 EN 55014-1 & 2

y es conforme a los requisitos esenciales de la(s) Directiva(s):

Directiva de Baja Tensión (2014/35/UE)

Directiva de Compatibilidad Electromagnética (2014/30/UE)

Directiva de Residuos de Aparatos Eléctricos y Electrónicos (2012/19/UE)

Directiva RoHS II (2011/65/UE)

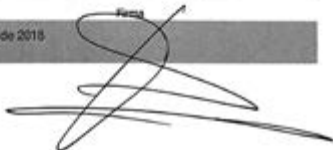
Nombre, apellidos y cargo de la persona autorizada para elaborar el Expediente Técnico y firmar esta declaración:

Baltasar Rodríguez Llorente

Lugar y fecha

Barcelona, 4 de septiembre de 2018

Firma



※ Lees vóór gebruik van het product de gebruikshandleiding.

HERSTELFORMULIER

Haardroger LEOPA•R2 Air Collection	
Modelnr.	
Naam van de klant	Naam van de klant
	Adres
	Telefoonnr
Aankoopdatum	Naam en adres van de winkel
Jaar Maand Dag	
Garantieperiode vanaf de dag van aankoop	Telefoonnr.

Reden waarom u herstel aanvraagt

※ Wanneer u herstel aanvraagt, voeg altijd de garantie toe bij uw product om een snellere en preciezere reactie mogelijk te maken.

LEOPAR 2

AIR COLLECTION

De haardroger die uiteindelijk alle types van drogen aanbiedt



Opzetstuk voor de verzorging van de
hoofdhuid CBR Gebruiksaanwijzing

CBR
PROFESSIONAL

Verzorging van de hoofdhuid

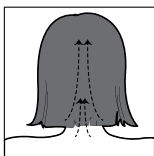
1) Massage met shampoo (modus voor intensieve verzorging)

1. Verwijder het opzetstuk voor de verzorging van de hoofdhuid van de haardroger.

*Wanneer dit wordt gedaan terwijl de haardroger is aangesloten, bestaat het risico van een elektrische schok.



2. Na het aanbrengen van shampoo en verkrijgen van schuim gebruik het opzetstuk door cirkelbewegingen uit te voeren om de gehele hoofdhuid te masseren.



3. Masseer vanaf het voorhoofd naar het bovenste deel van het hoofd en ga naar beneden tot aan de nek. Richt op het masseren van elk deel van de hoofdhuid dat speciaal aandacht nodig heeft.
4. Reinig na de massage het opzetstuk op een correcte manier en berg deze op.
5. Spoel het haar uit.
6. Droog de hoofdhuid en het haar op een correcte manier.

2) Drogen van wortels (modus SCALP)

1. Plaats het opzetstuk voor de verzorging van de hoofdhuid en sluit de haardroger aan.



2. Configureer de luchtuitgang in modus SCALP (SPEED 3, TEMP 0).



3. Maak zigzagbewegingen met het opzetstuk in contact met de hoofdhuid om het haar op te heffen en toe te laten dat de lucht tot bij de wortels komt.

4. Beweeg het opzetstuk traag in alle delen van de hoofdhuid zodat de wortels drogen.



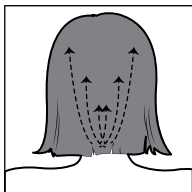
5. Wanneer het opzetstuk in contact heeft gestaan met de hoofdhuid, breng het door het haar om het vorm te geven.

6. Na het drogen van de hoofdhuid en het haar, gebruik het dubbele opzetstuk of het opzetstuk voor krullen om optimaal drogen en kammen te verkrijgen.

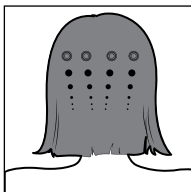
Verzorging van de hoofdhuid

3) Massage van de hoofdhuid

1. Plaats het opzetstuk voor de verzorging van de hoofdhuid en sluit de haardroger aan.



2. Borstel en masseer de hoofdhuid volledig vanaf de rand van het voorhoofd via de bovenzijde van het hoofd tot aan de nek.



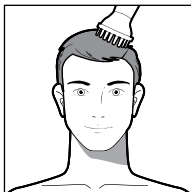
3. Druk in dezelfde richting het opzetstuk tot aan de hoofdhuid om elk gewenst deel te masseren.

1) Natuurlijk volume vanaf de wortel

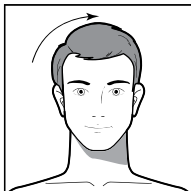
1. Gebruik een droge handdoek na het uitspoelen van de shampoo met water.
2. Droog zoals gewoonlijk 90% van het haar.
3. Plaats het opzetstuk voor de verzorging van de hoofdhuid en sluit de haardroger aan.



4. Configureer de luchtuitgang in modus SPEED 1, TEMP 2.



5. Kam met het opzetstuk het haar gedurende 1-2 minuten tot aan de andere zijde.



6. Keer na het kammen terug naar de gebruikelijke stand en bekijk de toename in volume.

Kammen

2) Drogen met een golvend effect



1. Gebruik een droge handdoek na het uitspoelen van de shampoo met water.
2. Droog zoals gewoonlijk 90% van het haar.
3. Plaats het opzetstuk voor de verzorging van de hoofdhuid en sluit de haardroger aan.



4. Configureer de luchtuitgang in modus SPEED 1, TEMP 1.

* Als u een nog sterker volume of kammen wilt, configureer dit op SPEED 1, TEMP 2.



5. Plaats het opzetstuk op de kraan van het hoofd en zorg voor volume door deze van de ene naar de andere kant te bewegen.



6. Terwijl de beweging van de ene kant naar de andere verdergaat, laat het opzetstuk glijden in de richting waarin u het haar wilt kammen.

3) Volume met gel/crème (verhouding 2/8)



1. Gebruik een droge handdoek na het uitspoelen van de shampoo met water.
2. Droog zoals gewoonlijk 90% van het haar.
3. Plaats het opzetstuk voor de verzorging van de hoofdhuid en sluit de haardroger aan.



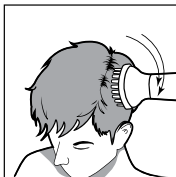
4. Configureer de luchtuitgang in modus SPEED 1, TEMP 1.



5. Kam de kant van de lijn met meer haar naar beneden en daarna in tegengestelde richting om volume te creëren.



6. Herhaal stap 5 om het volume van het haar te doen toenemen.



7. Kam de kant van de lijn met minder haar met het opzetstuk naar beneden en rond af met zacht kammen.

CBR

PROFESSIONAL